



Sveučilište u  
Zagrebu

**Izvješće o provedenoj anketi za procjenu nastavnika  
Studentsko vrjednovanje nastave  
zimski semestar 2016./2017.**

**Prirodoslovno-matematički fakultet**

*Broj identifikacijskih ključeva (predmet / nastavnik): 883*

*Broj anketa: 18,306*

**Ured za upravljanje kvalitetom  
Sveučilište u Zagrebu**

**Zagreb, 26. lipnja 2017.**

## 1. Cilj i sadržaj ankete

Sveučilište u Zagrebu provelo je anketu čiji je cilj omogućiti studentima vrjednovanje rada nastavnika na pojedinom predmetu u zimskom semestru akademske godine 2016./2017. Svrha ankete nije kontrola rada nastavnika, niti anketa sama za sebe može poboljšati kvalitetu, ali je važan oblik dijagnostike dobrih i loših elemenata nastavnoga procesa iz perspektive studenata. Rezultati su obrađeni na razini Sveučilišta, anketirane jedinice i nastavnika na pojedinom predmetu koji je bio vrednovan.

Ovaj izvještaj prikazuje rezultate ankete na razini anketirane jedinice i sastoji se od slijedećih dijelova:

- A. *Informacije o anketiranoj jedinici*
- B. *Usporedba prosječne ocjene i distribucije odgovora B1-B9*
- C. *Opći podaci o anketiranim studentima*
- D. *Procjena kvalitete rada nastavnika/nastavnice*
- E. *Kvalitativni odgovori studenata s pohvalama i primjedbama na rad nastavnika*

## 2. Rezultati ankete

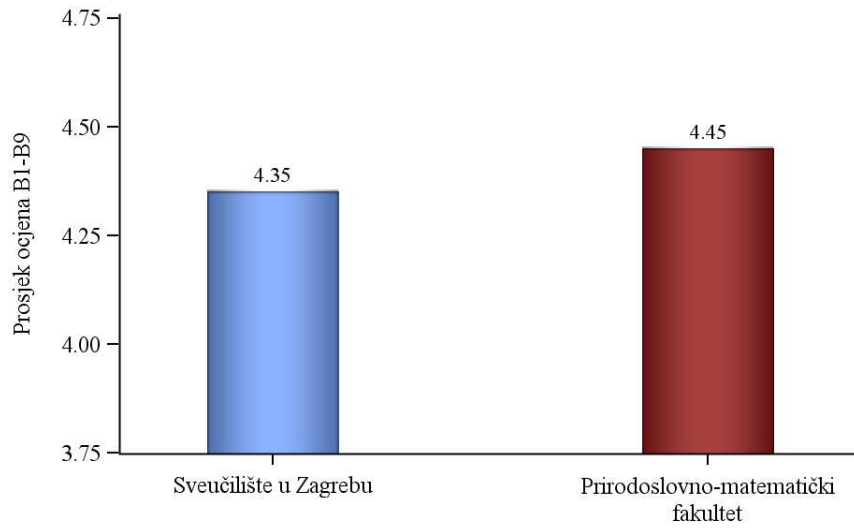
### 2.1 Informacije o anketiranoj jedinici

Na naslovnoj stranici prikazan je naziv anketirane jedinice, broj identifikacijskih ključeva obuhvaćenih anketom i veličina uzorka studenata koji su procjenjivali rad nastavnika na anketiranoj jedinici. Identifikacijski ključ predstavlja zaseban kod za svaku kombinaciju predmet/nastavnik.

### 2.2 Usporedba prosječne ocjene i distribucije odgovora B1-B9

U svrhu boljeg razumijevanja rezultata te davanje šireg konteksta studentskom vrjednovanju, na Slici 1. prikazana je usporedba prosječne ocjene odgovora B1 do B9 kojom se vrednuje rad anketiranih nastavnika na anketiranoj jedinici sa prosječnom ocjenom odgovora B1 do B9 na cijelom Sveučilištu.

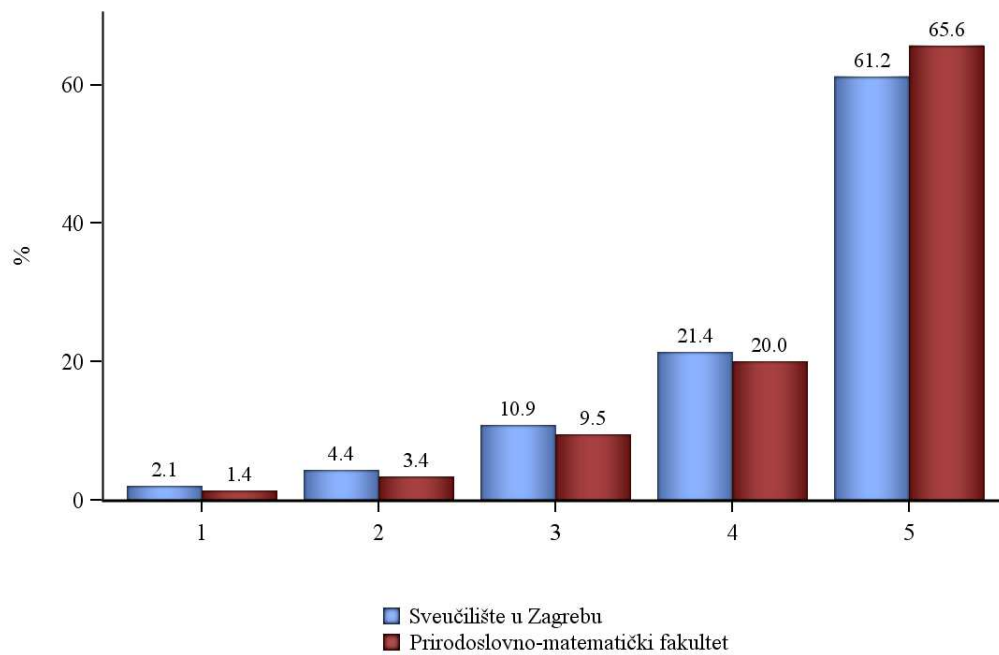
Pored aritmetičke sredine (M), prikazana je i standardna devijacija (SD) kao mjera raspršenja svih procjena oko aritmetičke sredine, mod (D) koji predstavlja najučestaliju vrijednost koju su studenti odabrali za pojedino pitanje, ukupan broj odgovora (N) na pitanja B1 do B9 i broj anketa provedenih na Sveučilištu i anketiranoj jedinici. Na Slici 2. prikazana je distribucija odgovora B1 do B9 koji su vrednovani na ljestvici od 1 do 5. Udio ocjena nastavnika na anketiranoj jedinici uspoređen je sa udjelima ocjena nastavnika na Sveučilištu.



Sveučilište u Zagrebu:  $M=4.35$   $SD=0.98$   $D=5$   $N=618,610$  broj anketa=71,352

Prirodoslovno-matematički fakultet:  $M=4.45$   $SD=0.90$   $D=5$   $N=159,896$  broj anketa=18,306

Grafikon A. Usporedba prosječne ocjene odgovora B1-B9



Grafikon B. Usporedba distribucije odgovora B1-B9

### 2.3 Opći podaci o anketiranim studentima

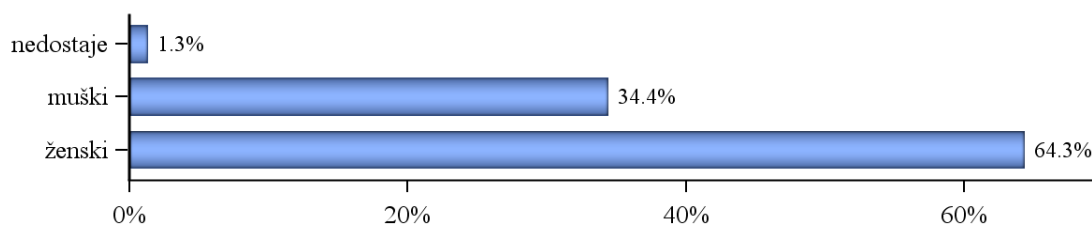
Anketni upitnik sadrži pet (5) pitanja koja se odnose na opće podatke i strukturu uzorka studenata. Prikupljeni su podaci o spolu, prisutnosti studenta na nastavi procjenjivanoga nastavnika, početnome zanimanju za sadržaje koje predmet obrađuje, najčešćoj dosadašnjoj ocjeni u indeksu (2 do 5), te očekivanoj ocjeni iz predmeta (2 do 5). Odgovor 'nedostaje' označava slučajeve na koje ispitanik nije odgovorio ili je odgovorio nečitljivo.

U Tablici 1 prikazana je distribucija odgovora s obzirom na spol anketiranih studenata koji su sudjelovali u procjeni rada nastavnika.

Grafički je struktura uzorka prikazana na Slici 1. Distribucija odgovora i grafički prikaz na preostala četiri pitanja vezana uz opće podatke o anketiranim studentima prikazana je u Tablicama i Slikama od 2 do 5.

Tablica 1. Distribucija odgovora s obzirom na spol anketiranih studenata (A.1)

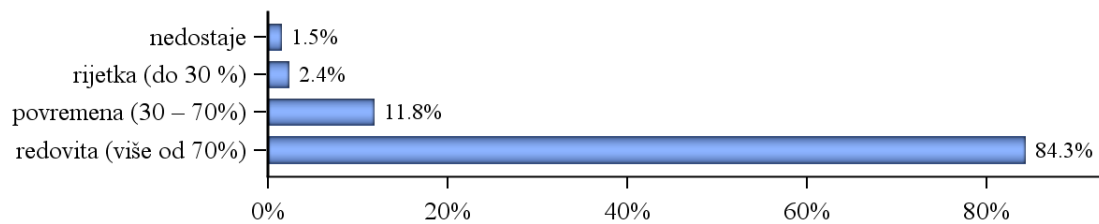
Odgovor	N	%
nedostaje	232	<b>1.3</b>
muški	6,299	<b>34.4</b>
ženski	11,775	<b>64.3</b>
Ukupno	18,306	<b>100.0</b>



Grafikon 1. Distribucija odgovora s obzirom na spol anketiranih studenata (A.1)

Tablica 2. Distribucija odgovora s obzirom na prisutnost studenata na nastavi (A.2)

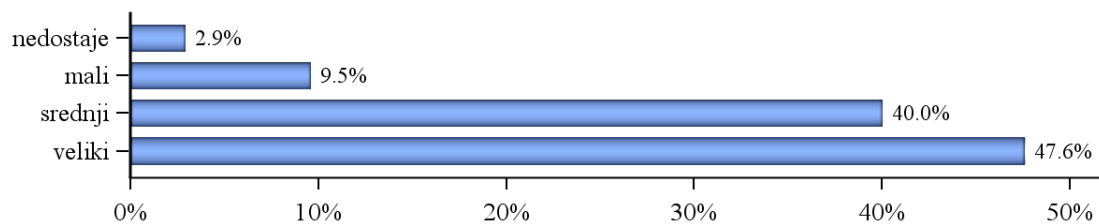
Odgovor	N	%
nedostaje	278	<b>1.5</b>
rijetka (do 30 %)	432	<b>2.4</b>
povremena (30 – 70%)	2,161	<b>11.8</b>
redovita (više od 70%)	15,435	<b>84.3</b>
Ukupno	18,306	<b>100.0</b>



Grafikon 2. Distribucija odgovora s obzirom na prisutnost studenata na nastavi (A.2)

Tablica 3. Distribucija odgovora s obzirom na početni interes za sadržaj predmeta (A.3)

Odgovor	N	%
nedostaje	530	<b>2.9</b>
mali	1,747	<b>9.5</b>
srednji	7,319	<b>40.0</b>
veliki	8,710	<b>47.6</b>
<b>Ukupno</b>	<b>18,306</b>	<b>100.0</b>

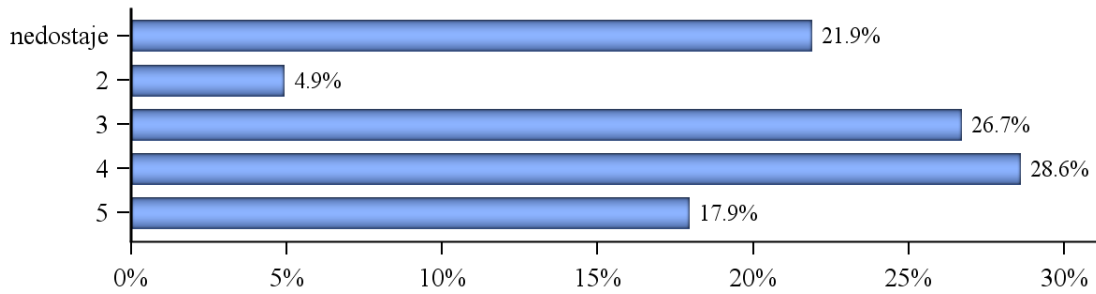


Grafikon 3. Distribucija odgovora s obzirom na početni interes za sadržaj predmeta (A.3)

Tablica 4. Distribucija odgovora s obzirom na najčešću ocjenu u toku dosadašnjeg studiranja (A.4)

Odgovor	N	%
nedostaje	4,004	<b>21.9</b>
2	901	<b>4.9</b>
3	4,885	<b>26.7</b>

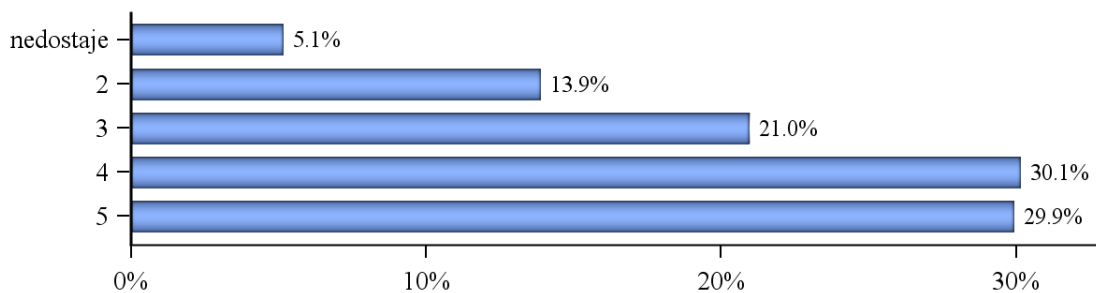
Odgovor	N	%
4	5,233	<b>28.6</b>
5	3,283	<b>17.9</b>
Ukupno	18,306	<b>100.0</b>



Grafikon 4. Distribucija odgovora s obzirom na najčešću ocjenu u toku dosadašnjeg studiranja (A.4)

Tablica 5. Distribucija odgovora s obzirom na očekivanu ocjenu iz predmeta (A.5)

Odgovor	N	%
nedostaje	939	<b>5.1</b>
2	2,536	<b>13.9</b>
3	3,836	<b>21.0</b>
4	5,518	<b>30.1</b>
5	5,477	<b>29.9</b>
Ukupno	18,306	<b>100.0</b>



Grafikon 5. Distribucija odgovora s obzirom na očekivanu ocjenu iz predmeta (A.5)

## 2.4 Procjena kvalitete rada nastavnika/nastavnice

Idućih deset pitanja ankete odnosi se na procjenu kvalitete rada nastavnika. Devet pitanja odnosi se na razne elemente izvedbe nastave, dok se deseto pitanje odnosi na opću procjenu rada nastavnika na anketiranoj jedinici. Sve tvrdnje studenti su procjenjivali na ljestvici od 1 do 5, pri čemu 1 označava 'u potpunosti se ne slažem s tvrdnjom', a 5 označava 'u potpunosti se slažem s tvrdnjom'. Odgovori ispitanika koji nose oznaku 'ne mogu procijeniti' definirani su kao nepoznate vrijednosti (oznaka NN u tablici opisne statistike i 'nedostaje' u tablici distribucije odgovora i na slici) i nisu uključeni u statističku analizu.

U Tablici 6. prikazana je opisna statistika (N-broj procjena, NN-broj nepoznatih vrijednosti, M-aritmetička sredina, SD-standardna devijacija, D-mod, min-najmanja ocjena i max-najveća ocjena) za svaki odgovor unutar skupine pitanja.

Tablica 6. Prosječna ocjena odgovora B1-B9 - Opisna statistika

Pitanje	N	NN	M	SD	D	min	max
B.1 Jasno definira ishode učenja i ono što očekuje od studenata.	17,789	517	4.37	0.90	5	1	5
B.2 Nastava je dobro strukturirana, vrijeme racionalno iskorišteno.	17,983	323	4.34	0.95	5	1	5
B.3 Jasno i razumljivo izlaže nastavne sadržaje.	17,874	432	4.36	0.94	5	1	5
B.4 Uporabom različitih nastavnih materijala podiže kvalitetu.	16,766	1,540	4.07	1.10	5	1	5
B.5 Metode, primjeri i zadaci olakšavaju postizanje ishoda učenja.	17,515	791	4.28	0.96	5	1	5
B.6 Ima dobre komunikacijske vještine (ugodna radna atmosfera).	18,002	304	4.46	0.91	5	1	5
B.7 Motiviran je za rad i savjesno izvršava svoje obaveze.	17,962	344	4.61	0.77	5	1	5
B.8 Prema studentima se odnosi korektno i s poštovanjem.	18,020	286	4.76	0.63	5	1	5
B.9 Nastavu održava redovito i na vrijeme.	17,985	321	4.77	0.62	5	1	5
<b>Ukupno</b>	<b>159,896</b>	<b>4,858</b>	<b>4.45</b>	<b>0.90</b>	<b>5</b>	<b>1</b>	<b>5</b>

U Tablicama 7a./7b. prikazan je broj (N)/udio (%) studenata koji su odabrali pojedinu vrijednost prilikom procjene tvrdnji, uključujući i studente koji su odabrali odgovor 'ne mogu procijeniti'. Grafički prikaz distribucije pojedinih odgovora na devet pitanja prikazan je na Slici 7.

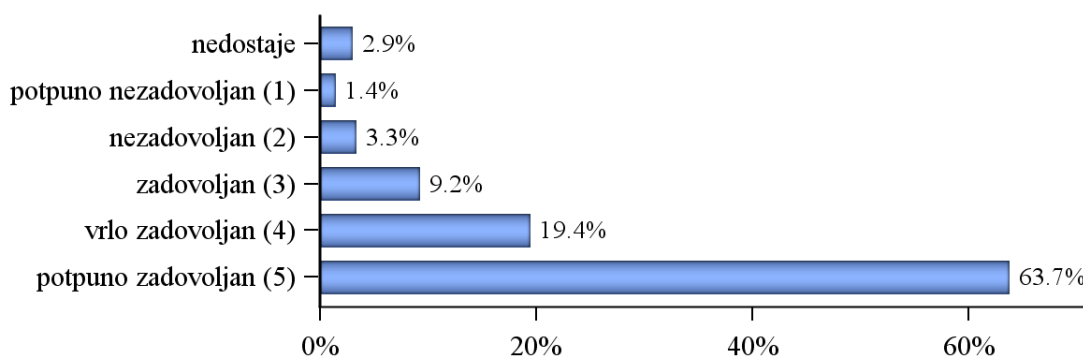
Tablica 7a. Prosječna ocjena odgovora B1-B9 - Distribucija odgovora (N)

Odgovor	Pitanje									Ukupno
	B.1	B.2	B.3	B.4	B.5	B.6	B.7	B.8	B.9	
nedostaje	517	323	432	1,540	791	304	344	286	321	<b>4,858</b>
potpuno nezadovoljan (1)	203	283	275	548	280	281	165	122	110	<b>2,267</b>
nezadovoljan (2)	646	791	736	1,128	775	640	379	198	201	<b>5,494</b>

Odgovor	Pitanje									Ukupno
	B.1	B.2	B.3	B.4	B.5	B.6	B.7	B.8	B.9	
zadovoljan (3)	1,967	2,029	2,039	2,923	2,299	1,582	1,110	639	621	<b>15,209</b>
vrlo zadovoljan (4)	4,457	4,371	4,118	4,252	4,588	3,460	2,927	1,968	1,847	<b>31,988</b>
potpuno zadovoljan (5)	10,516	10,509	10,706	7,915	9,573	12,039	13,381	15,093	15,206	<b>104,938</b>
<b>Ukupno</b>	<b>18,306</b>	<b>18,306</b>	<b>18,306</b>	<b>18,306</b>	<b>18,306</b>	<b>18,306</b>	<b>18,306</b>	<b>18,306</b>	<b>18,306</b>	<b>164,754</b>

Tablica 7b. Prosječna ocjena odgovora B1-B9 - Distribucija odgovora (%)

Odgovor	Pitanje									Ukupno
	B.1	B.2	B.3	B.4	B.5	B.6	B.7	B.8	B.9	
nedostaje	2.8	1.8	2.4	8.4	4.3	1.7	1.9	1.6	1.8	<b>2.9</b>
potpuno nezadovoljan (1)	1.1	1.5	1.5	3.0	1.5	1.5	0.9	0.7	0.6	<b>1.4</b>
nezadovoljan (2)	3.5	4.3	4.0	6.2	4.2	3.5	2.1	1.1	1.1	<b>3.3</b>
zadovoljan (3)	10.7	11.1	11.1	16.0	12.6	8.6	6.1	3.5	3.4	<b>9.2</b>
vrlo zadovoljan (4)	24.3	23.9	22.5	23.2	25.1	18.9	16.0	10.8	10.1	<b>19.4</b>
potpuno zadovoljan (5)	57.4	57.4	58.5	43.2	52.3	65.8	73.1	82.4	83.1	<b>63.7</b>
<b>Ukupno</b>	<b>100.0</b>	<b>100.0</b>	<b>100.0</b>	<b>100.0</b>	<b>100.0</b>	<b>100.0</b>	<b>100.0</b>	<b>100.0</b>	<b>100.0</b>	<b>100.0</b>



Grafikon 7. Prosječna ocjena odgovora B1-B9

U Tablici 8. prikazana je opisna statistika (N-broj procjena, NN-broj nepoznatih vrijednosti, M-aritmetička sredina, SD-standardna devijacija, D-mod, min-najmanja ocjena i max-najveća ocjena) odgovora na deseto pitanje. Distribucija odgovora studenata koji su odabrali pojedinu vrijednost prilikom procjene tvrdnji koje se odnose na ukupni rad nastavnika na anketiranoj jedinici prikazana je u Tablici 9. Grafički je distribucija pojedinih odgovora prikazana na Slici 8.

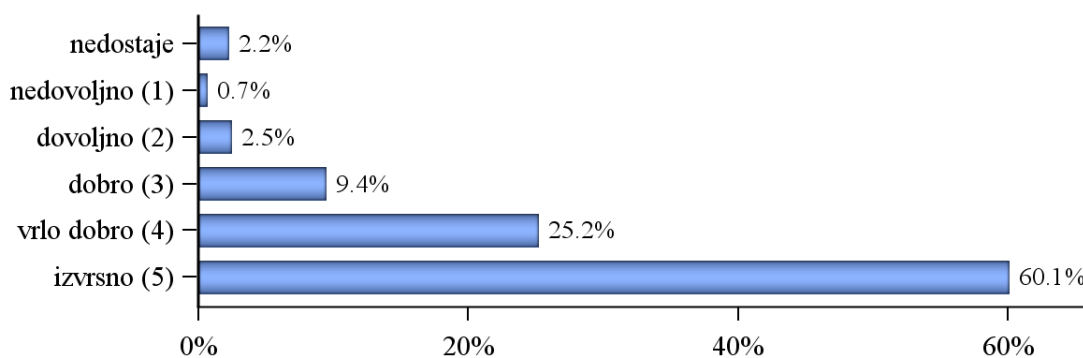


Tablica 8. Koju biste ocjenu dali ovom nastavniku u cjelini? (B.10) - Opisna statistika

Pitanje	N	NN	M	SD	min	max	D
B.10 Koju biste ocjenu dali ovom nastavniku u cjelini?	17,902	404	4.45	0.82	1	5	5

Tablica 9. Koju biste ocjenu dali ovom nastavniku u cjelini? (B.10) - Distribucija odgovora

Odgovor	N	%
nedostaje	404	2.2
nedovoljno (1)	122	0.7
dovoljno (2)	449	2.5
dobro (3)	1,726	9.4
vrlo dobro (4)	4,608	25.2
izvrsno (5)	10,997	60.1
Ukupno	18,306	100.0



Grafikon 8. Koju biste ocjenu dali ovom nastavniku u cjelini? (B.10) - Distribucija odgovora

### C. Kvalitativni odgovori studenata s pohvalama i primjedbama na rad nastavnika

Pomoću skeniranih anketa, nastavnicima je omogućen uvid u komentare studenata vezane za njihov rad na procjenjivanom predmetu. Komentari su uglavnom usko vezani za dobre i loše karakteristike zadane nastave i korisni su nastavnicima kao povratna informacija o studentskoj percepciji izvedbe nastave. Udio studenata koji navode komentare iznosi 13.6 %.